



Česká společnost pro ochranu netopýrů

Katedra zoologie PřF UK, Viničná 7, 128 00 Praha 2

Na pomoc letounům i památkám – mezinárodní projekt LIFE+ podpořil instalaci speciálních podlážek na zámku Čechy pod Kosířem

Tisková zpráva České společnosti pro ochranu netopýrů (ČESON), Praha, 20. 12. 2023

Mezinárodní projekt LIFE+ Podkowiec Towers (2021 – 2026) přispívá v ČR k lepšímu „soužití“ památek s jejich netopýřími nájemníky. V rámci rozsáhlého projektu vedeného polským týmem se Česká společnost pro ochranu netopýrů zapojila do budování speciálních ochranných podlážek na půdách dvou zámků v Olomouckém kraji, kde každoročně odchovávají svá mláďata kriticky ohrožení netopýři velcí a vrápenci malí. Zatímco v Rudě nad Moravou jsou práce dosud v plném proudu, v sídle vrápenců v Čechách pod Kosířem je již hotovo.

Vrápenci malí a netopýři velcí se u nás řadí mezi typické synantropní (člověka doprovázející) druhy. Zimují sice v podzemí, ale v teplém období roku využívají k odchovu mláďat sluncem vyhřáté půdy kostelů, hradů a zámků i dalších velkých budov. Soužití s letouny s sebou ovšem nese jisté nároky na vybavení půdních prostor tak, aby jejich trus a moč nepoškozovaly podlahy a trámy v místech, kde kolonie čítající mnohdy až několik stovek samic s mláďaty sídlí. „Přežití netopýrů, kteří obývají lidské stavby, závisí významně na vstřícném přístupu majitelů. Mnoho letouny využívaných objektů navíc patří k cenným historickým památkám. Je proto nezbytné hledat vhodná technická řešení tak, aby ochrana přírody s ochranou památkovou byly v souladu. V současné době se můžeme pochlubit ukázkovou realizací, která byla díky finanční podpoře mezinárodního projektu LIFE+ Podkowiec Towers nedávno dokončena na zámku Čechy pod Kosířem“, říká Jana Vandrovcová z ČESON. Odborníci zde instalovali několik speciálních podlážek, které chrání celý prostor pod letní kolonií vrápenců malých, jež každoročně čítá cca 120 samic. „Vrápeneček je jedním z druhů, které se v rámci úkrytu často přesouvají z místa na místo. Právě díky zmíněnému projektu tak v Čechách pod Kosířem kromě pevných podlahových krytů vznikly rovněž dvě složitější, mobilní, podlážky. Ty lze operativně přesunovat dle toho, jak se zvířata v úkrytu stěhují. Zároveň jsou všechny podlážky konstruovány tak, aby usnadňovaly každoroční úklid trusu po odletu kolonie“, vysvětluje koordinátorka české části projektu. Zatímco v Čechách pod Kosířem již byly veškeré práce úspěšně dokončeny a zbývá jen cedulkami označit výletové otvory, kudy se vrápenci na půdu dostávají (pro případ budoucích rekonstrukcí), v Rudě nad Moravou, se dosud pilně pracuje. Na obou zámcích by mělo být vše dokončeno nejpozději koncem roku 2024. „Věříme, že opatření pomohou nejen těmto konkrétním památkám a jejich vzácným obyvatelům, ale poslouží rovněž jako ukázky dobré praxe pro případné další realizace na podobných typech lokalit“, dodává na závěr s úsměvem Vandrovcová.

Kontakt: Jana Vandrovcová, ČESON, netopyr@ceson.org, tel.+420 606 379 200.

Ilustrační fotografie V případě zájmu o poskytnutí fotografií v tiskovém rozlišení nás kontaktujte.

Fotky z Čech pod Kosířem

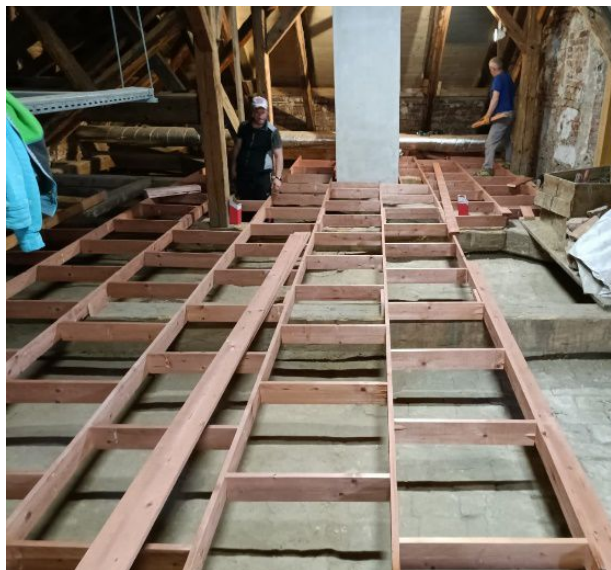


Foto 1 Rošt z nehoblovaných smrkových fošen tvořící základ podlážky.



Foto 2 Podlážka již zakrytá hydroizolační fólií.



Photo 3 Mobilní podlážka zhotovená z geomříže překryté opět hydroizolační fólií, aby byla snadno přemístitelná.



Photo 4 Pohled na spodní stranu mobilní podlážky.

Fotky z Rudy nad Moravou



Foto 5 Prostor pod věžními hodinami před instalací podlahy.



Foto 6 Prostor pod věžními hodinami po instalaci podlahy.